

PHỤ LỤC

NỘI DUNG TUYÊN TRUYỀN TẠI ĐỊA PHƯƠNG

CÁC DỊCH VỤ ĐIỆN TRỰC TUYẾN CỦA NGÀNH ĐIỆN TRONG MÙA DỊCH COVID-19

1. Tình hình tiêu thụ điện mùa nắng nóng năm 2021

Theo quy luật hàng năm, bước vào mùa nắng nóng, nhiệt độ tăng cao, nhu cầu sử dụng điện cũng tăng cao. Theo số liệu của Trung tâm điều độ hệ thống điện TP HCM, sản lượng điện nhận của thành phố các tháng vừa qua như sau:

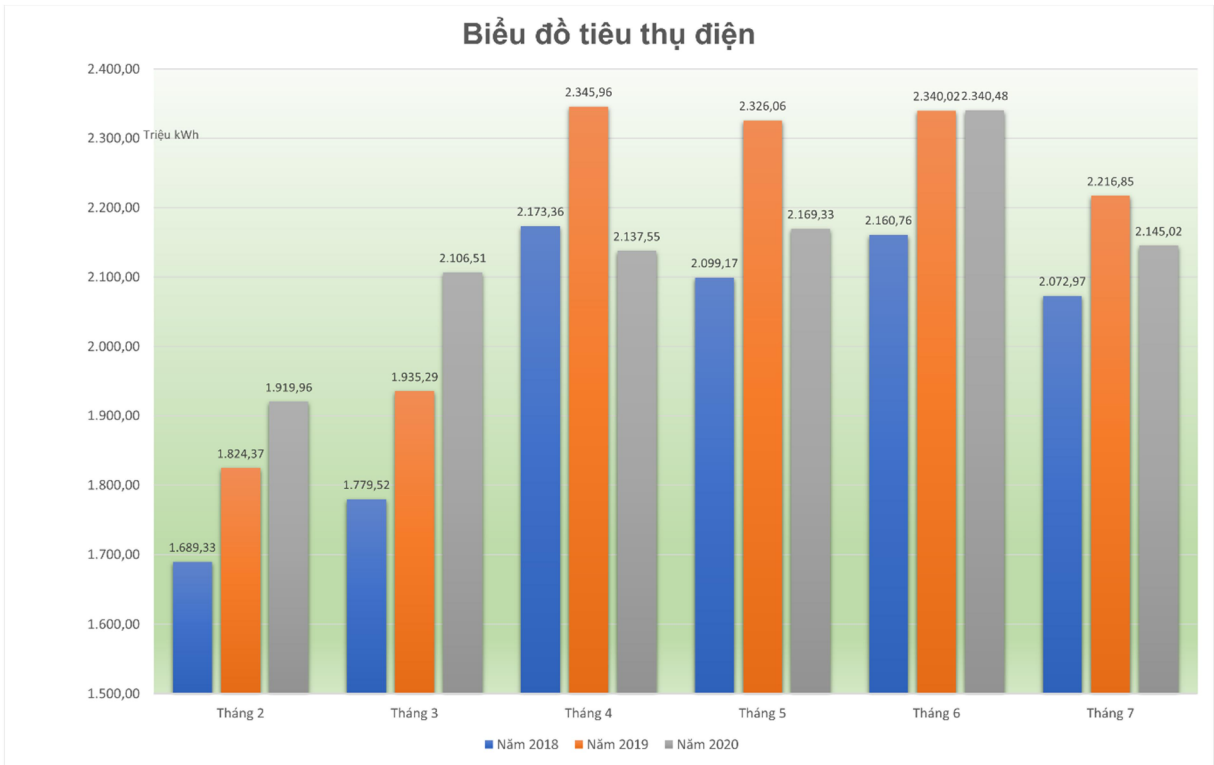
Tháng	Sản lượng trung bình ngày (kWh)	Sản lượng ngày nhất trong tháng (kWh)	Công suất ngày cao nhất trong tháng (MW)	Nhiệt độ TB tháng (°C)	Nhiệt độ cao nhất trong tháng (°C)
T1-2021	68.441.604	77.790.927	3.871	26,48	34
T2-2021	56.096.008	71.745.596	3.655	26,77	34
T3-2021	78.753.597	86.278.333	4.281	29,31	36

Như vậy, sản lượng điện nhận bình quân ngày của tháng 3/2021 đạt 78,75 triệu kWh/ngày, tăng 3,89% so với sản lượng điện bình quân ngày của tháng 3/2020 là 75,8 triệu kWh/ngày và cao hơn 40,39% so với bình quân tiêu thụ của tháng 2/2021 là 56,09 triệu kWh/ngày.

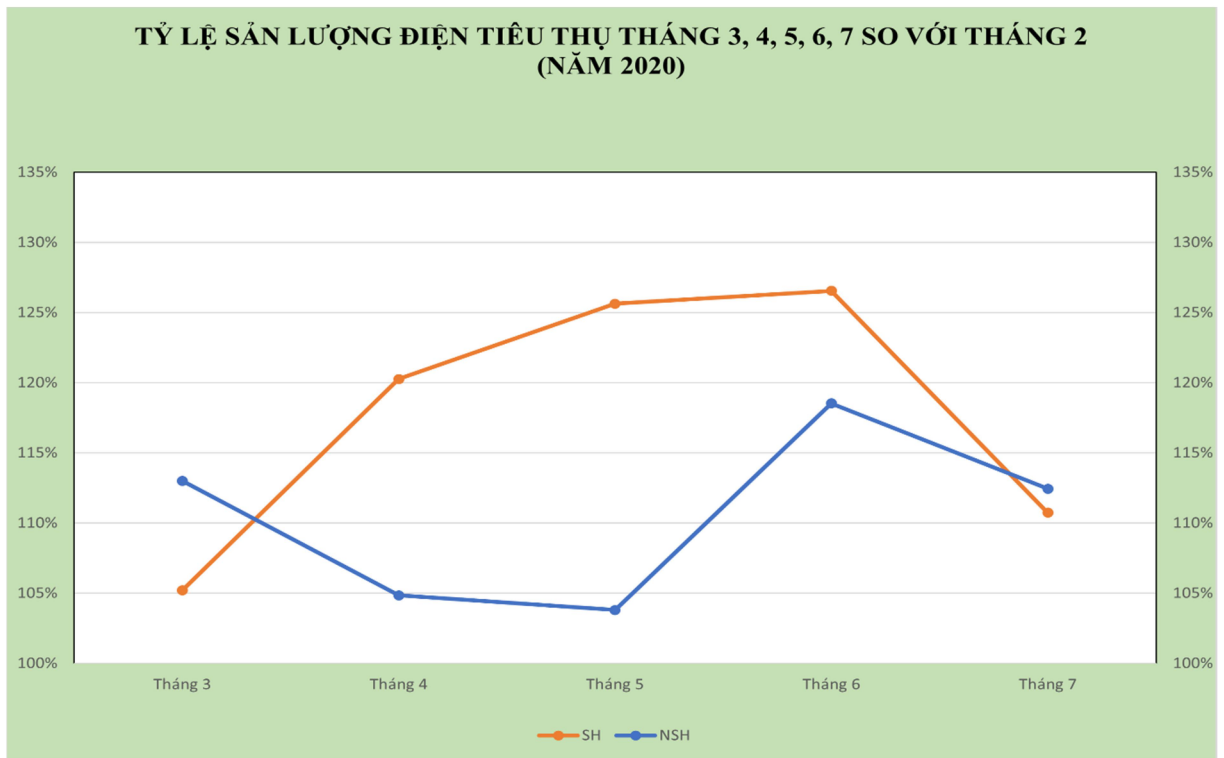
Từ giữa tháng 3 đã xuất hiện nhiều ngày có sản lượng điện nhận cao trên 80 triệu kWh/ngày, ứng với giai đoạn nền nhiệt tăng cao, với nhiệt độ cao nhất trong ngày đạt 35-36°C. Ngày 24/3 ghi nhận sản lượng điện tiêu thụ cao nhất là 86,278 triệu kWh, ứng với ngày có nhiệt độ cao nhất trong ngày là 36°C.

Dự báo sản lượng điện nhận bình quân ngày của tháng 4,5,6/2021 tiếp tục tăng cao, đạt từ 79,7 đến 97 triệu kWh/ngày, tăng cao so với cùng kỳ (tiêu thụ bình quân ngày của năm 2020 chỉ nằm ở mức 73,14 triệu kWh/ngày (*có ảnh hưởng gián cách xã hội*), và tăng cao so với tháng 2/2021. Kỷ lục hiện nay đang là 90,04 triệu kWh vào ngày 24/4/2019.

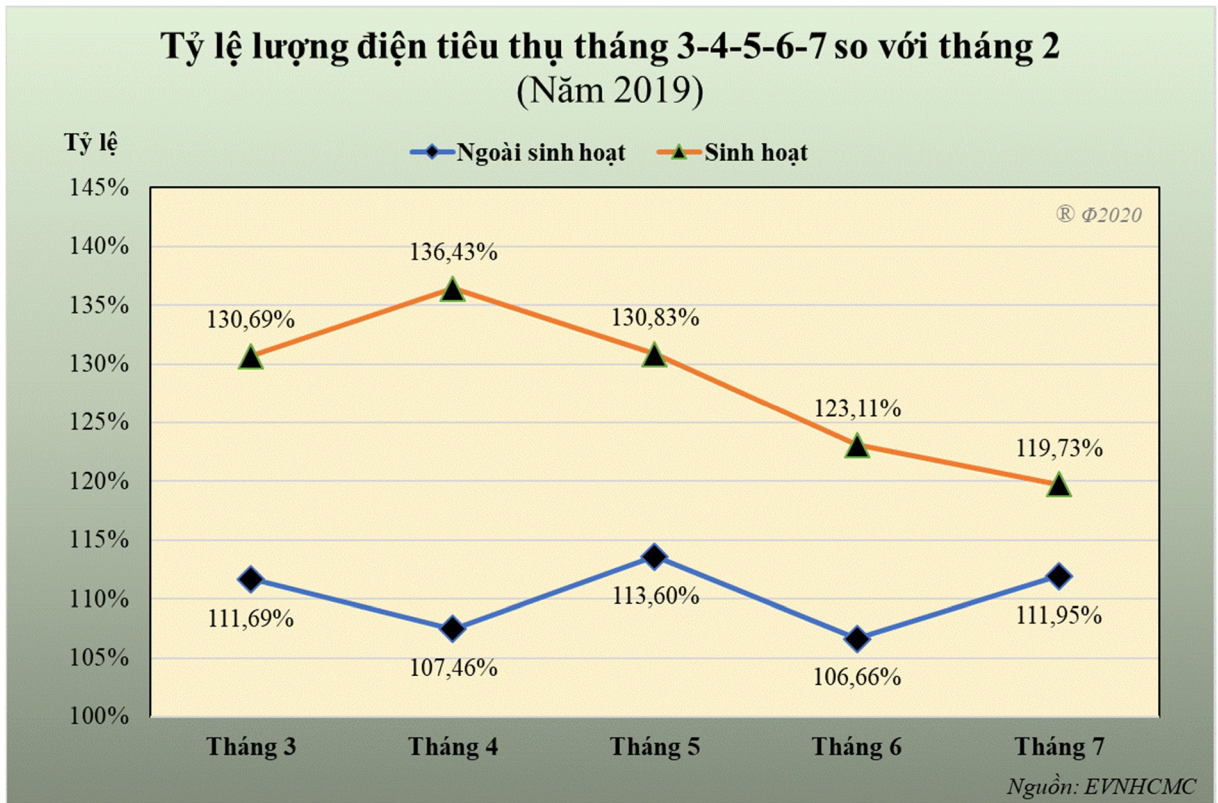
Trong đó thành phần sinh hoạt hộ gia đình tiêu thụ tháng 4 so với tháng 3 sẽ tiếp tục duy trì mức tăng cao như mọi năm: 2018 tăng 23%, 2019 tăng 30,69%, năm 2020 tăng 13,52%, dự kiến năm 2021 tăng 35,94%. Do đó tiền điện các hộ gia đình sẽ theo xu hướng tăng cao trong các tháng mùa khô sắp đến.



Biểu đồ sản lượng tiêu thụ điện các tháng 2-3-4-5-6-7 các năm 2018-2020 cho thấy sản lượng tăng cao trong các tháng nóng 4-5-6.



Biểu đồ so sánh tỷ lệ biến động lượng điện sinh hoạt và ngoài sinh hoạt

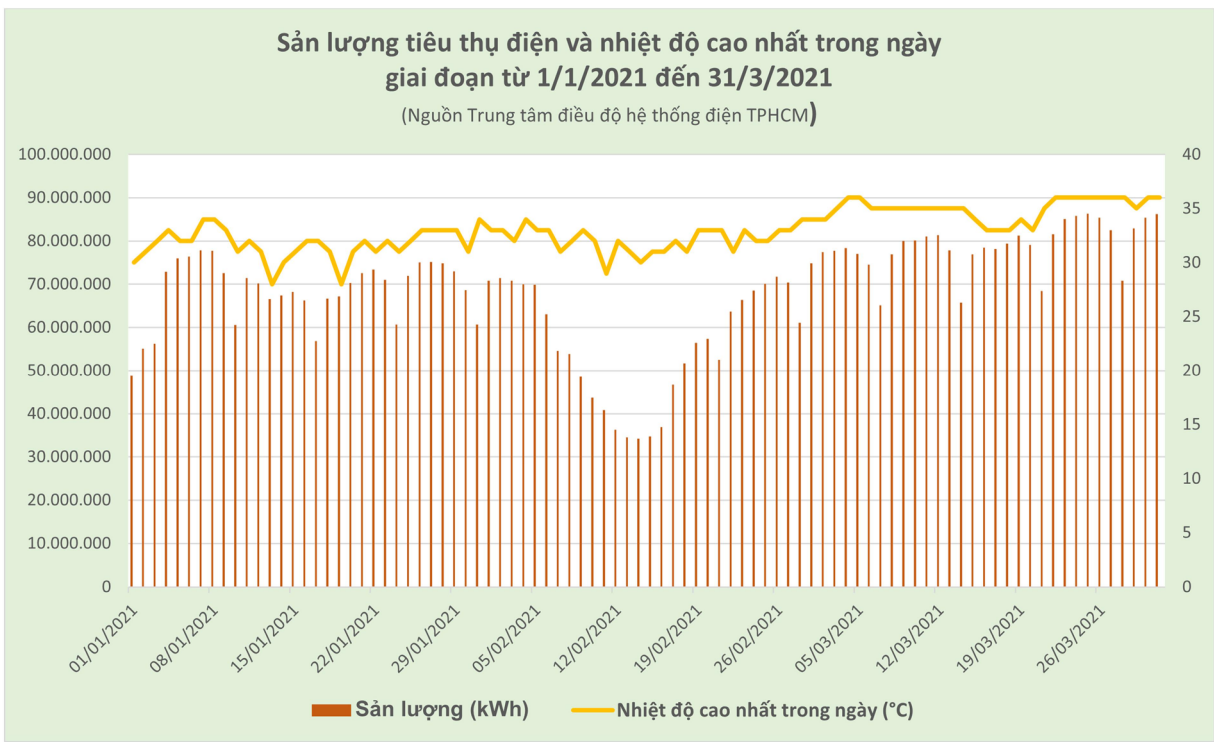


trong các tháng 3-4-5-6-7/2020 so với tháng 2/2020 cho thấy thành phần điện sinh hoạt tăng mạnh trong khi thành phần điện ngoài sinh hoạt tăng rất thấp trong tháng 4,5/2020 do giãn cách xã hội.

Trương tự, biểu đồ so sánh tỷ lệ biến động lượng điện sinh hoạt và ngoài sinh hoạt trong các tháng 3-4-5-6-7/2019 so với tháng 2/2019 là năm bình thường, không bị ảnh hưởng bởi Covid cũng cho thấy thành phần điện sinh hoạt tăng mạnh trong khi thành phần điện ngoài sinh hoạt tăng nhẹ và dao động theo số ngày của tháng.

Sản lượng điện tiêu thụ hàng ngày biến động theo nhiệt độ.

* Ảnh hưởng đối với hóa đơn tiền điện của người dân



Theo quy luật hàng năm, tiền điện các tháng nắng nóng sẽ tăng cao và sẽ giảm khi bước vào mùa mưa. Tiền điện tăng do các nguyên nhân sau:

- Lượng điện tiêu thụ tăng. Cụ thể, đối với thành phần điện sinh hoạt, 2018 tăng 23%, 2019 tăng 30,69%, năm 2020 tăng 13,52%, dự kiến năm 2021 tăng 35,94% so với tháng 2 cùng năm.

- Số ngày các tháng 3-4-5-6 có 30, 31 ngày, cao hơn tháng 2 có 28, 29 ngày nên lượng điện tăng tương ứng 7,14% - 10,71%.

- Khi lượng điện tăng xuất hiện hiện tượng nhảy bậc theo bậc thang đơn giá điện hiện hành.

2. Ứng dụng APP CSKH của Tổng công ty Điện lực TP.HCM.

EVNHCMC CSKH là ứng dụng chăm sóc khách hàng trên các thiết bị di động. Ứng dụng có các chức năng như sau:

- Chủ động cung cấp thông tin về điện đến Khách hàng: thông báo mất điện, các trường hợp mất điện sự cố, hóa đơn điện tử...

- Tra cứu thông tin sử dụng điện: lịch ghi điện, lịch thu tiền điện, thời hạn thanh toán tiền điện, điện năng tiêu thụ hàng tháng và tiền điện....

- Yêu cầu các dịch vụ điện: cấp điện mới, hợp đồng mua bán điện, điện kế, báo chỉ số...

3. Hướng dẫn cài đặt APP CSKH:

Đính kèm phụ lục

4. Tổ chức chương trình Quay số trúng thưởng:

Trong thời gian từ **15/4-30/7/2021**, Tổng công ty Điện lực TP.HCM sẽ tổ chức chương trình Quay số trúng thưởng đối với khách hàng cài đặt ứng dụng EVNHCMC CSKH.

Cơ cấu giải thưởng

- **Giải nhất: Xe máy VinFast Theon (kèm pin):** 1 giải/1 tháng x 4 tháng
- **Giải nhì: Xe máy VinFast Klara Lithium hoặc loại khác có giá trị tương đương:** 1 giải/1 tháng x 4 tháng
- **Giải 3: Điện thoại:** 1 giải/1 tháng x 4 tháng
- **Giải khuyến khích: Phiếu mua hàng:** 100 giải/1 tháng x 4 tháng

Thời gian tổ chức

- Tổ chức quay số trúng thưởng: dự kiến **trong tháng 7/2021**
- Trao thưởng: trước ngày 05/8/2021

Địa điểm trao thưởng

- Đối với giải 1, 2, 3: tổ chức trao thưởng tại Tổng công ty;

Đối với các giải khuyến khích: trao thưởng tại nhà khách hàng hoặc tổ chức mời khách hàng tới tham dự trao thưởng tại trụ sở Công ty Điện lực.

5. Thông tin hỗ trợ giảm giá điện Covid -19 đợt 3

Thực hiện Nghị quyết số 55/NQ-CP ngày 02/6/2021 của Chính phủ về phương án hỗ trợ giảm giá điện, giảm tiền điện (đợt 3);

Căn cứ công văn số 3163/BCT-ĐTĐL ngày 03/6/2021 của Bộ Công Thương về việc hỗ trợ giảm giá điện, giảm tiền điện cho các khách hàng sử dụng điện bị ảnh hưởng của dịch COVID-19 đợt 3.

Tổng công ty Điện lực TP.HCM (EVNHCMC) đã triển khai hỗ trợ giảm giá điện, giảm tiền điện cho các khách hàng sử dụng điện bị ảnh hưởng của dịch COVID-19 đợt 3 trên địa bàn Thành phố.

Đối tượng áp dụng và thời gian hỗ trợ giảm giá bán điện, giảm tiền điện cụ thể như sau:

1. Đối tượng áp dụng và mức hỗ trợ

a. Khách hàng sử dụng điện là cơ sở lưu trú du lịch theo quy định tại Luật Du lịch 2017 và các văn bản pháp luật có liên quan được **giảm giá bán điện** từ mức giá bán lẻ điện áp dụng cho kinh doanh **bằng mức giá bán lẻ điện áp dụng cho các ngành sản xuất** quy định tại Quyết định số 648/QĐ-BCT ngày 20/3/2019 của Bộ trưởng Bộ Công Thương quy định về điều chỉnh mức giá bán lẻ điện bình quân và quy định giá bán điện.

b. Các cơ sở phục vụ phòng, chống dịch COVID-19 **không thu phí**, mức giảm tiền điện như sau:

- Giảm 100% tiền điện cho các **cơ sở đang thực hiện** làm nơi cách ly, khám bệnh tập trung bệnh nhân nghi nhiễm, đã nhiễm COVID-19.

- Giảm 20% tiền điện cho các **cơ sở y tế đang được dùng** để khám, xét nghiệm, điều trị bệnh nhân nghi nhiễm, đã nhiễm COVID-19.

- Không thực hiện hỗ trợ giảm tiền điện đối với các cơ sở phục vụ phòng, chống bệnh COVID-19 **thu phí cách ly y tế tập trung** được quy định tại Nghị quyết số 16/NQ-CP ngày 08/02/2021 về chi phí cách ly y tế, khám, chữa bệnh và một số chế độ đặc thù trong phòng, chống dịch COVID-19.

2. Thời gian áp dụng

a. Thời gian giảm giá điện và giảm tiền điện cho khách hàng trong **bảy (07) tháng** kể từ kỳ hóa đơn tiền điện tháng 6 năm 2021 đến kỳ hóa đơn tiền điện tháng 12 năm 2021.

b. Sau thời gian giảm giá điện, giảm tiền điện (từ kỳ hoá đơn tháng 1 năm 2022 trở đi): áp dụng giá bán điện cho tất cả các đối tượng khách hàng theo quy định tại Quyết định số 648/QĐ-BCT ngày 20/3/2019 và Thông tư số 16/2014/TT-BCT ngày 29/5/2014 của Bộ Công Thương

6. Các giải pháp thực hiện tiết kiệm điện.

a. Giải pháp chung:

- Hãy hạn chế đóng kín cửa và mở máy lạnh; hãy tận dụng tối đa ánh sáng trời và thông gió tự nhiên.

- Sử dụng điện theo nguyên tắc 4 đúng: “Đúng lúc, đúng chỗ, đúng cách và đúng nhu cầu”.

- Dùng quạt thay cho máy lạnh khi không quá nóng.

- Tắt hết thiết bị điện khi ra khỏi phòng, ngắt nguồn điện các thiết bị điện khi không sử dụng.
- Tận dụng tối đa ánh sáng tự nhiên.
- Sử dụng các công tắc cảm ứng
- Hạn chế tối đa sử dụng các thiết bị tiêu thụ nhiều điện vào các khung giờ cao điểm.
- sử dụng thiết bị điện có nhãn tiết kiệm năng lượng, hiệu suất cao
- Sử dụng máy lạnh ở nhiệt độ hợp lý từ 26°C

b. Đối với đơn vị sản xuất:

- Xây dựng các giải pháp sử dụng điện tiết kiệm và hiệu quả, đảm bảo sử dụng đúng công suất và biểu đồ phụ tải đã đăng ký trong hợp đồng mua bán điện. Bố trí kế hoạch sản xuất hợp lý,
- Tăng cường sử dụng các thiết bị được dán nhãn năng lượng hiệu suất cao, khuyến khích sử dụng nguồn năng lượng mới, năng lượng tái tạo, sử dụng hệ thống dự trữ năng lượng ở giờ thấp điểm để sử dụng vào giờ cao điểm, sử dụng các dịch vụ tiết kiệm năng lượng do các công ty Dịch vụ năng lượng (ESCO) cung cấp.
- Các doanh nghiệp là cơ sở sử dụng năng lượng trọng điểm theo quyết định của Thủ tướng Chính Phủ phải thực hiện nghiêm túc các quy định tại Luật Sử dụng năng lượng tiết kiệm và hiệu quả. Hàng năm, thực hiện các giải pháp tiết kiệm điện để tiết kiệm ít nhất 1% điện năng tiêu thụ trên một đơn vị sản phẩm so với năm trước.

c. Đối với cơ quan hành chính sự nghiệp:

- Xây dựng và ban hành quy định về sử dụng điện, thay thế, sửa chữa các trang thiết bị sử dụng điện tại cơ quan, đơn vị theo các quy định hiện hành.
- Phổ biến, quán triệt tới toàn thể cán bộ, nhân viên thực hiện tiết kiệm điện.
- Đôn đốc, rà soát và thường xuyên kiểm tra việc thực hiện nội quy và các quy định về tiết kiệm điện.
- Thực hiện nghiêm túc các nội dung theo Thông tư liên tịch số 111/2009/TTLT/BTC-BCT ngày 01/6/2009 về việc hướng dẫn thực hiện tiết kiệm điện trong các cơ quan nhà nước, đơn vị sự nghiệp công lập.

d. Đối với cơ quan chiếu sáng:

- Áp dụng các giải pháp quản lý, quy chuẩn, tiêu chuẩn kỹ thuật hiện hành trong chiếu sáng công cộng. Thay thế các đèn trang trí, đèn chiếu sáng bằng đèn tiết kiệm điện.
- Triển khai các giải pháp công nghệ tiết kiệm điện trong chiếu sáng công cộng.
- Thực hiện tự động hóa các tuyến chiếu sáng công cộng xây mới.

e. Đối với đơn vị kinh doanh dịch vụ và hộ thấp sáng sinh hoạt.

- Tắt các thiết bị điện khi ra khỏi phòng, cắt hẳn nguồn điện nếu không sử dụng thiết bị điện.
- Tận dụng tối đa ánh sáng và thông gió tự nhiên.
- Sử dụng điều hòa nhiệt độ khi cần thiết, cài đặt chế độ làm mát từ 25° trở lên.
- Cải tạo hoặc trang thiết bị điện phải sử dụng thiết bị điện hiệu suất cao có dán nhãn năng lượng.

7. Các biện pháp sử dụng điện an toàn.

Để tích cực ngăn ngừa các sự cố và tai nạn điện đáng tiếc có thể xảy ra trong quá trình sử dụng điện của khách hàng, Công ty Điện lực Bình Phú kính đề nghị mọi người hãy thực hiện “Các biện pháp đề phòng sự cố và tai nạn điện trong nhân dân” như sau:

- Không bắn pháo hoa, pháo giấy, dây kim tuyến các loại gần đường dây điện.

- Không thả diều, vật bay gần công trình lưới điện cao áp có khả năng gây sự cố lưới điện.

- Không bắn súng hoặc ném đất đá, thanh dây kim loại, dây kim tuyến, pháo hoa, vật lạ ...vào đường dây trạm điện vì có thể làm chạm chập, đứt dây gây nguy hiểm.

- Không lắp đặt bảng quảng cáo, ăng-ten ti vi gần đường dây, trạm điện vì ăng-ten có thể ngã đổ vào dây điện, trạm điện gây chạm chập, đứt dây, phóng điện rất nguy hiểm, làm chết người đang tháo lắp ăng-ten

- Không bắn chim đậu trên dây điện, trạm điện hoặc quăng, ném bất kỳ vật gì lên đường dây điện, trạm điện

- Không sử dụng công trình lưới điện cao áp vào những mục đích khác khi chưa được sự thỏa thuận với đơn vị quản lý công trình lưới điện cao áp.

- Không sử dụng cột điện, trạm điện để làm nhà, lều, quán, buộc gia súc hoặc sử dụng vào mục đích khác.

- Không sử dụng các phương tiện thi công gây chấn động hoặc có khả năng làm hư hỏng, sự cố công trình lưới điện, trạm điện.

Lưu ý thường xuyên kiểm tra các thiết bị điện, dây điện, đồ dùng điện trong nhà đã sử dụng lâu năm, vì các thiết bị này dễ xảy ra chạm chập, rò rỉ điện làm ảnh hưởng đến con người và gây cháy nổ.

Khi có sự cố hoặc tai nạn về điện cần liên hệ số điện thoại Trung tâm chăm sóc khách hàng **1900545454** của Tổng công ty Điện lực Thành phố Hồ Chí Minh.

8. Thông tin khác

- ❖ Trong thời gian vừa qua có một số đối tượng giả danh nhân viên điện lực gọi điện thoại đòi cắt điện khách hàng để yêu cầu cung cấp thông tin cá nhân hoặc phát tờ rơi giả danh “Ngân hàng điện lực” mời gọi vay vốn. Trường hợp khách hàng gặp phải trường hợp này báo ngay cho các cơ quan chức năng để giải quyết hoặc liên hệ tổng đài 1900 545454 để được tư vấn.

- ❖ Trước tình hình áp dụng các biện pháp giãn cách xã hội trên toàn Thành phố, Tổng công ty Điện lực TP.HCM đã tạm ngừng tiếp nhận các yêu cầu trực tiếp của khách hàng tại quầy giao dịch trong thời gian 15 ngày, kể từ ngày 31/5/2021.

- ❖ Tổng công ty Điện lực TP.HCM đang đưa vào sử dụng thử nghiệm website mới (tích hợp website Tổng công ty vào website chăm sóc khách hàng) tại địa chỉ **cskh.evnhcmc.vn** với nhiều tính năng mới như: ước tính lượng điện năng tiêu thụ trong gia đình; theo dõi lượng điện năng tiêu thụ hàng ngày; báo chỉ số điện mỗi ngày; báo hóa đơn đến kỳ thanh toán...